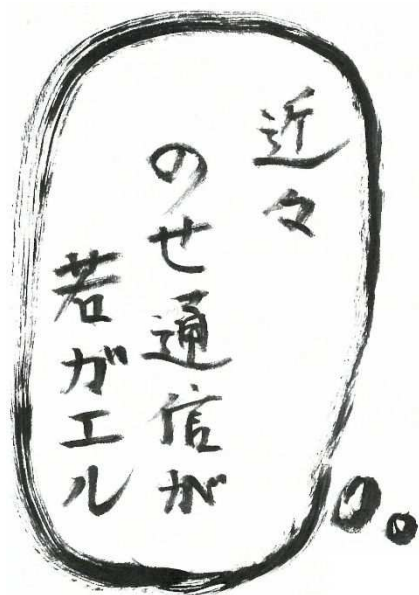


# のせ通信

株式会社 能勢建築構造研究所



表紙：日本雨蛙 作者：〇〇〇〇 題字：〇〇〇〇

## 21号の見どころ

- 【自己紹介】新メンバーのお二人はどんな人？（大阪本社：〇〇さん、〇〇さん）
- 【おしゃれ爆発】今度おすすめのアロマ教えてください
- 【ゴーヤー栽培】グリーンカーテン作ってみませんか？
- 【我が社の研究】能勢建築構造「研究所」としての活動を紹介します
- 【個性がスゴイ】オリンピックで話題になったピクトグラムに挑戦！
- 【新企画】レシピシリーズが復活！おなかが空いてきた・・・

# のせ通信

## 目次

|    |                     |
|----|---------------------|
| 01 | 自己紹介                |
| 02 | 女性作家の作品をちよこつと月々雑記   |
| 04 | 企画<br>四季のピクトグラム     |
| 05 | カッコいい理系用語で打線組んでみた   |
| 06 | 酒と料理と釣り その8         |
| 07 | ゴーヤーのグリーンカーテン       |
| 08 | 新連載<br>☆わが社の研究 第一弾☆ |
| 10 | 故郷に思いを馳せて           |
| 12 | 自己紹介                |

---

|   |    |                              |
|---|----|------------------------------|
| 裏 | 21 | 企画<br>便利なキッチングッズ教えて！         |
|   | 20 | 優游閑適                         |
|   | 18 | 企画<br>仕事中のうっかり誤字について教えてください！ |
|   | 17 | 企画<br>のせ考察 くストレスとの向き合い方く     |
|   | 14 | 香りのある生活                      |
|   | 13 | 企画<br>おうち時間の過ごし方おしえて！        |

香りのある生活

コロナの影響により、日常の過ごし方が変化してからずいぶんと経ちました。最近では、コロナ禍によるステイホームの日常にも慣れてきて、八時に店が閉まる光景に違和感もなくなってきたかと思えます。今となつては、終電まで飲み歩いていたのもずいぶん前のように感じます。夏のイベントも以前はライブやフェスに出かけていましたが、軒並み中止になってしまい、おうちでまったり過ごす休日でした。

さて、今回の記事はここ最近の社内報ではおなじみの話題になってしまいました。私のおうち時間の過ごし方を紹介したいと思えます。タイトルに思いつき記載していますが、「香りもの」の紹介です。アロマやお香が好きなので、皆さんのこれからのおうち時間のお供の参考になればと思います。

それでは、まず始めにアロマについてです。

昔からアロマを焚くのが好きで、自宅によく使用していました。アロマディフューザーもおしゃれなものが多く、インテリアとして映えるためお気に入りとなる一品を探して雑貨屋を散策する時もあります。普通に部屋でアロマを炊くのも良いですが、お風呂の際に湯船に数滴入れるのもオススメです。お湯の湯気と共にお風呂場に香りが充満して、優雅なお風呂タイムを味わえます。

公表していませんでしたが、大学時代はアロマにはまりすぎてしまい、アロマテラピストを目指す友人と一緒に資格勉強をして、資格を取得しました(笑)。

今回はポピュラーで皆さんにもなじみのあるような香りをピックアップし、その効果と共に紹介したいと思います。



・ラベンダー

アロマオイルの中でもポピュラーで、使いやすく万人受けする香りだと思えます。芳香剤などにも多く使用されていますが、アロマオイルになると香りが良く、よりラベンダーの香りが楽しめます。ラベンダーには、優れた鎮静作用があり、ストレスなどによって緊張した心や体をほぐしてくれる働きがあり、自律神経を整えてくれる効果があります。寝つきが悪い夜などにおすすめのアロマです。



・グレープフルーツ

こちらもとてもメジャーで、様々な場所で販売されており、試しやすい香りです。レモンとは違い少し苦みのある爽やかな香りが特徴で、気分をリフレッシュさせる際におすすめです。ストレスによって落ち込んだ心を前向きにし、抑うつ感を和らげてくれる効果もあります。また、グレープフルーツの香りが交感神経を優位にし、脂肪の分解や燃焼を促すという効果もあるようです。香りでダイエット効果は若干信じられない部分もありますが、仕事が忙しい時などの気分転換にいかがでしょうか。



・ローズ

花屋さんでも見かけることも多いローズは、甘く優美な香りが特徴的です。気分を明るくさせて、多幸感を与え、ストレスなどによる体や心の緊張をほぐしてくれる作用があります。また、落ち込んでいるときには心を安定させ、穏やかにしてくれる効果があります。

ローズのアロマオイルは、大量の花からわずかな量しかとれないため、希少なアロマとされており、他のアロマと比べると高価です。その分香



りの優雅さは大いに感じられると思います。ローズの香りが好きなこともあり、個人的には一番おすすめしたい香りです。

アロマは種類が豊富すぎて、紹介しきれないので今回は代表的な香りの紹介でした。正直、効果の部分はスピリチュアルな感じがして、ブラシーボ効果もあるかもしれません(笑)。アロマを初めて使う方はメジャー所から試して、フローラル系や柑橘系など自分の好みの系統を見つけてみると良いかも知れません。同じ系統のもので種類によって香りは違うので、その違いを楽しむのも面白いかも知れません。また、こんな時に使いたい、こんな効果はある? など質問があれば是非、個人的に聞いてください。

続きましては「お香」についてです。

アロマに比べると最近になり楽しみました。アロマオイルのように柑橘系やお花の香りなど爽やかなほつきりした香りではありませんが、落ち着けるため、よく寝る前に使用しています。

お香では形状の違いといくつかの香りを紹介したいと思います。

まず始めにお香の形状の違いによる特徴です。

・スティック型

おそらくお香と聞いて真っ先に思い浮かべる一般的な形状のタイプではないでしょうか。私もこのタイプをよく使用しています。棒状のお香を愛用している受け皿に固定して使用しています。燃烧時間も 20 分程度と就寝前ののんびり時間にはちょうど良い長さです。

・コーン型

円錐の形状で、燃烧時間は 10 分程とスティックタイプより短いですが、その分、香りが強く出ます。スティック型と一緒にアジア系の雑貨屋によく売っているイメー



ジです。私はリラックスタイムでの使用というよりは、すぐに部屋を香りで満たしたい時や、消臭効果を期待して使用しています。

・渦巻型

お香屋さんの店員さんに教えてもらい知った形状です。蚊取り線香のような形状で、コイル状になっているため約 1 時間〜 2 時間と他のタイプよりも長時間使用できます。途中で火を消して、数回に分けて使うことも可能なため、スティックタイプよりもお得かもしれません。

形状による主な違いは、燃烧時間と香りの強さです。

個人的にはスタンダードなスティックタイプがおすすめです。おじいちゃんみたいな感想ですが、就寝前にお香から一本の煙がスーッと上っていくのをただただ眺めているのが好きです(笑)。

また、受け皿のデザインも豊富です。お気に入りの一品を見つける楽しみ方もいかがでしょうか。

ここからはお香の香りの種類をいくつかピックアップして紹介したいと思います。普段はこの香りが好きといったように選んでいたのに、詳しいことは私も今回初めて知りました。

・白檀(びやくだん・サンダルウッド)

まず始めはお香といえばこれといった代表的な素材からの紹介です。なんとなく名前だけは聞いた方も多いのではないのでしょうか。(サンダルウッドと言えば香水などにも見られますからね。)

白檀はもともとの樹木らしい独特の甘みが特徴といわれており、常温でもよく香るので匂い袋を作るときのベース原



料としても使用されています。また、仏像を作るための材木としても使用されていることもあるそうです。

個人的には一番落ち着く香りでよく愛用しています。ザ・お香という香りでおばあちゃん家のようなつかしい気分が味わえます。今の時期、帰省できないということもあるので香りで実家気分を味わうのは、いかがでしょうか。

・沈香（じんこう・アガールウッド）

続きましては、お線香素材の双璧ともいわれている「沈香」です。

沈香の香りは、一言では表現することのできない奥深い幽玄な香りだといわれています。また産地や、香木のひとつごとの個体差で香りが異なるため、ハッキリこういう香り、とは言い切れないものなのです。



沈香とは「沈水（香水）」の略称で、樹脂の塊であるた

め、比重が重く水に沈む木であることからこの名前がつけられています。沈香木は樹脂、つまりタールの塊ですが、もともとはちゃんとした木だったものです。沈香木のもとは「ジンチヨウゲ科の木が病的変異をおこしたものだ」といわれています。

正直、私も初めて聞いたときは、よくわかりませんでした（笑）。

詳しく調べてみましたが、沈香の元の木に自然現象由来のストレス（産地の気候による海風による浸食や他の木の倒木による重圧など）がかかり、木の組織が空洞化し、その穴埋めに樹液が染み出し、さらにその樹液に特殊なバクテリアが付着して…という複雑怪奇な条件によって沈香木は生まれてくる「らしい」です。

うーん・・・やっぱりよくわかりませんね。

それもそのはず、この沈香は現在でもどうやって出来ているのか、詳しいことはよくわかっていないのです。人口的に沈香木を作り出す研究があるようですが、天然物の香りには到底かなわない代物だそうです。沈香の香りは自然の神秘のなせる業と聞くと何やらロマンがありそうな気がしてきます。

ちなみに個体差が大きいと聞き数種類で比較してみました。私には違いが分かりませんでした。私が未熟者なのか、プロ？が嗅ぎ分けられるものなのか。

・伽羅（きゃら）

伽羅とは、先ほど紹介した沈香木の最上級品のことです。

伽羅の生成過程は沈香よりも条件が厳しく、更なる奇跡の産物といわれています。しかも現在では新しく伽羅が採取されたという話は聞かないため、これからは使い尽くされていくだけの状況です。そのため、お値段は同じ重さの金と同じだったのは昔の話で、今では比べ物にならないほど貴重視されてきています。

伽羅の香りは沈香と比べると、より一層の奥深さがあ



ります。お香の専門家が決めた香りの分類には味覚と同じように「五味」というものがあり、伽羅は「甘い・辛い・苦い・酸っぱい・塩辛い」の五味すべてが含まれているそうです。沈香はこれらの五味のうちいくつかを含んでいるだけなので、伽羅の香りは別格であると称されます。

香りを試したことがあります。本当にとっても良い香りで、是非楽しみたいと思っ

てはいますが、他より高価なため、普段使いは中々出来ません。随分前にテレビで綾野剛が購入しているのを見ました。芸能人ともなれば、こんな高価なものも思う存分に楽しめるのは羨ましい限りです。

お香の紹介ということで、どうしても地味になってしまいましたが、いかがだったでしょうか。

香りものは文章で表現するのは難しいので、実際に試して、これは好き、これは苦手など自分の好みを見つけて欲しいと思います。

今回の記事をきっかけに香りものに興味が出てきた方は是非好きな香りで優雅なおうち時間のお供にしてくださいねと思います。

# カッコいい理系用語で打線組んでみた

今回から始まった打線組んでみたシリーズ。初回はカッコよくてぞくぞくするような理系用語を選出した。

※打線組んでみたとは、あるテーマに沿ったネタで守備位置や打順をなんとなくイメージしながらオーダーを組んで議論する2ch掲示板での遊び

## オーダー

| 打順 | 守備     | 選手          | 説明                                                                                                                                                                                                                                                                          |
|----|--------|-------------|-----------------------------------------------------------------------------------------------------------------------------------------------------------------------------------------------------------------------------------------------------------------------------|
| 1  | ライト    | ラプラスの悪魔     | 我々はあらゆる物体の運動について、その行く末を正確に計算できるようになった。そして一つの疑問が生じた。この世界の未来すべてが計算によって導き出すことができたなら、不確実なことはなくなり、未来も過去もすべて見えてしまうのではないか。このすべてを知る超人的頭脳を持った仮想生物を「ラプラスの悪魔」と呼ぶ。しかし、このラプラスの悪魔の存在は否定されてしまう。つまり科学の出した答えは「確実な未来など、どこにもない」という事。                                                           |
| 2  | セカンド   | 不気味の谷       | 一昔前の人型ロボットはぎこちなく人間には似せきれない部分があり、その様子が愛らしくもあった。最近、よりリアルな人型ロボットが作られ、どんどんと人間らしくなっている。そして、リアルになりすぎると突如として嫌悪感を強く覚え始める。これは、感覚的にも納得できるだろう。しかし、ここからさらにロボットを極限まで人間に近づけると、嫌悪感は消え、さらに高い親近感を抱き始める。この谷のような現象を不気味の谷という。                                                                   |
| 3  | サード    | シュレーディンガーの猫 | とある思考実験のことを言う。中の見えない密閉状態の箱に50%で毒ガスが発生する装置と猫を入れて密封する。しばらくした後、箱を開けて猫の生死を確認する。さて、猫の生死はいつ決まったのだろうか。「毒ガスが発生した時(しなかった時)」か「箱を開けた時」か。この問いかけにより科学者の間では様々な議論が起きた。「猫と外の世界は切り離されているのだから、箱を開けた時に初めて生死が決まるのだ」という考えもある。しかし、この問いかけに対する明瞭な答えは未だに得られていない。ブラックボックスの中の真実は誰にもわからないということか。        |
| 4  | ファースト  | モホロビッチ不連続面  | 「モホ面」「M不連続面」「Moho」等と言われている。20世紀前半、クオアチアの地震学者であるモホロビッチは地球内部で地震波速度が変化する境界面を発見した。これが通称モホ面である。地球はモホ面を境にして外側を「外殻」、内側を「マントル」とする構造となっている。しかしその詳細な構造は未だ解明されていない。人類は月に到達できるようになったが、地球内側はまだまだ知ることが出来ないというのは、科学の儂さである。                                                                 |
| 5  | センター   | 多世界解釈       | プリンストン大学のエヴェレットという大学院生が提唱した世界の解釈である。我々の居るこの世界と異なる世界が同時並行で無数に存在している、という考えである。一見、信じ難いことではあるが、我々が他の世界へ行くことができない限り確認しようがない。しかし、原子等のミクロな世界では不確実なことが多いため、このような斬新な考えが科学を前進させているかもしれない。我々の居るこの世界は今もなお刻々と分岐し、もしかすると複数の「私」がどこか別の世界で生きているのかもしれない。                                      |
| 6  | レフト    | バタフライ効果     | 米国の気象学者ローレンツが行った演説で「ブラジルでの蝶の羽ばたきがテキサスに竜巻を引き起こすか」という問いかけに由来する。ローレンツは当時、計算機で天気予報(大気計算)を行っていた。が、ある時、ほんの僅かな入力誤差で計算結果が全く異なることに気が付いた。そこで、自然界でもこのような現象が起こり得るのか、ということ講演で問いかけた。これについて、ローレンツは答えを示してはいないが「今日の天気予報の誤りを微小な構造のせいにするようなことはできない」と言い、天気予報士として真摯であることの重要性を説いた。                |
| 7  | ショート   | 利己的な遺伝子     | 我々、生物は遺伝子の「生存機械」である。これはドーキンスという学者が発表した生物進化に対する主張だ。『生物は、自己の遺伝子が増えるために作られた乗り物にすぎない。そして、一見利他的(他人の為)に見える行動も、自己の遺伝子を増やすための戦略にすぎない』というものだ。この強烈な主張を発表したドーキンス博士は当時、世間から強劣なバッシングを浴びた。しかし、この主張により、働きバチ等の一見利他的な行動にも説明がつくなど、生物学が前進することとなる。                                              |
| 8  | キャッチャー | ビュフォンの針     | 18世紀のフランス学者が生み出した「ビュフォンの針」。2本の平行線を引いた床に針を落とし、針と線が交わる確率を求める。この確率により円周率 $\pi$ がわかるというもの。実際に針を落とすと、膨大な数が必要となるので、コンピュータによるシミュレーションで針を落とし、その確率からおおよその $\pi$ を計算することもできる。線を引いて針を落とすだけで、不思議な数 $\pi$ がわかるのは、神秘的である。                                                                 |
| 9  | ピッチャー  | フェルマーの最終定理  | フェルマーは裁判官を本業としていたが数学が趣味で、その才能もずば抜けていた。そしてフェルマーの死後、数々の難問が書き残されたノートが発見される。これを数学者が1つ1つ解いていくのだが、どうにも一つだけ解くことのできない問題があった。それが『フェルマーの最終定理』である。フェルマーはノートに解き方を記さず、「私はこの問いに対する真に驚くべき証明を見つけたが、この余白はそれを書くには狭すぎる」とだけ書き残し、この世を去るのであった。その後、この難問は数多くの数学者を苦しめたが、約300年という年月をかけて、ようやく解決するに至った。 |

尚、この内容は筆者の多大な主観と偏見が混ざっている事を付記しておく。

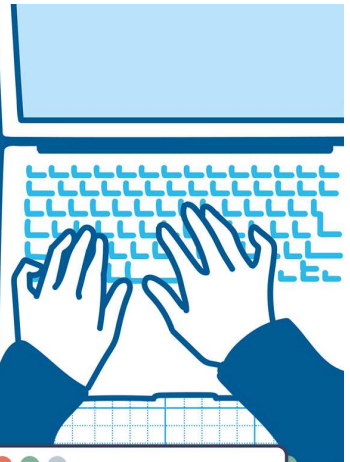
まだまだ、他にも紹介したい選手がたくさんいるが、この余白はそれを書くには狭すぎる。

「帳壁」が「超壁」になっていました。なんかすごい壁みたいになりました。



地盤回廊  
(地盤改良)

仕事中的  
うっかり  
"誤字"について  
教えてください！  
・よくやってしまう誤字  
・印象に残っている誤字 など。



点検 **口**  
と  
点検 **孔**  
が間違ふというか  
分からない。

きちんと変換されず  
アルファベット混じり  
になってしまふ。

柱状図を「ちゅうじょう」で  
変換してしまうと  
**中将** になってしまつて  
平安時代の人を  
想像する。



「よろしくお願いします」が  
「よろしく願い  
**シャムス**」  
となつていた。

偏 心  
↓  
**返信**

昔、「神戸」と入力すると  
「**頭**」と変換され、  
"しゃれこうべ"を連想し  
恐くなつた。



昨年のテレワーク期間中、  
teamsにて  
「一旦 **離** 籍 します。」  
(正：離席)

名字の漢字間違い。  
「坂」と「**阪**」を  
間違つて送り続けていた…。



軽微変更 ↓  
**警部  
変更**



管理 と 監理  
材 と 剤  
構法 と 工法  
**変換ミス**  
に気をつけてます。

「します」→「**凍**ます」、  
「通し筋」→「**凍**死筋」  
なぜか変換に「**凍**」が出て  
くる事が多く、時々文字が  
**凍**ります。



ご指摘頂きや  
ご確認して頂き →  
"頂き"を  
**ひらがな** で使わない。

○「千田様」 →  
×「**せん断** 様」  
※"せんだ"の後にどうしても  
「ん」を入れたくなる。

ありが**ご**とう  
ご**ご**ました  
ハ

静的弾塑性解析  
↓  
**性的**…

疲れている時に起こること。  
担当者へ耐力壁を追加  
しましたとメールするとき、  
耐力壁→**タイ旅行**  
と打ち間違える。  
(送ってしまったことは  
ないです。)



硬質泥岩が、  
**皇室で胃癌。**


イラつくのは、  
…と**成増。**

**返信**  
(偏心)

**合成**  
(剛性)


頑丈な建物に  
**非難**する

正) 避難



施主名を入力している時に  
気がついたら〇〇**底**に  
なったり、送信文だけを打って  
ファイルを添付し忘れたりしてます。  
スマホの予測変換で誤字を  
してしまう事もあります。  
(ワクチン接種  
→ワクチン**摂取**とか)

正: 「～を設けて下さい」 →  
誤: 「～を**儲**けて下さい」




まあ儲かって  
もらえれば  
良いのですが…

構造監理業務なのに、  
構造**管理**業務と  
入力してしまいます。

検討 → **検乙**

332 → **233**

内容は忘れたが



**超オソロシイ文字**

に変換された。

いまだにローマ字入力で  
「圧縮」と正確に  
入力するのが不慣れ。

**Aッ**行人、  
**Aッ**出区、  
**A**出区になる。

**侵入社員**

正: 新入社員



お願い**遺体**います  
正) いたします  
(“し”のsが打てていなかった)


意味がある文章ではないが、  
何かすごく失礼な感じに  
なりました。

誤) 警察**所**

↓

正) 警察署


がつつり作業した  
Word・Excelを閉じる時、  
親切に「保存するか？」  
と問われ  
**「NO!」**…。



・自分での場合：  
満足が**漢族**と  
なっていた…

・相手からの場合：  
図が**醜い**と  
書かれてた… (見にくい)


構造図提出済みのフォルダーを  
作る際に、提出を  
**詠出**と打ち間違え、  
構造図の歌を  
創ったみたいにな  
ってしまった…。



誤) **尾根が強い**ます

正) お願いします

「誤字はありません。」  
「特に思い浮かびません。」  
という回答の方も  
かなりいらっしゃいました！



〇〇号棟耐震診断～を

〇〇**強盗**と変換違い

**起訴**

正: 基礎

宛名で、例えば小林様と  
打つ時に 変換キーを  
“さm”の時点で押ししまい  
「小林**サム**」みたいな  
〇〇サムを量産してしまう。  
そのまま送らないように  
とても気を付けています。

